

**Федеральное государственное бюджетное учреждение «Многофункциональный комплекс Министерства финансов Российской Федерации»**

---

Принята  
на Педагогическом совете  
Центра дошкольного образования детей  
ФГБУ "МФК Минфина России"  
от 20.08.2021  
протокол № 1



УТВЕРЖДЕНО  
приказом ФГБУ «МФК Минфина России»  
от 20.08.2021 № 218/08-02

**Рабочая программа  
логопедической коррекции детей  
дошкольного возраста  
на 2021 – 2022  
учебный год.**

**Разработал:  
Учитель-логопед ЦДОД  
Сенчурова А.Г.**

**2021 год**

*Программа рассчитана на преодоление нарушений речи у детей дошкольного возраста в условиях логопедического пункта Центра дошкольного образования детей ФГБУ «МФК Минфина России».*

*Программа составлена на основе программы Т.Б. Филичевой, Г.В. Чиркиной «Воспитание и обучение детей дошкольного возраста с фонетико-фонематическим недоразвитием» и рассчитана на детей 5-7 лет.*

*Коррекционно-образовательный процесс осуществляется в соответствии с ФГОС, программой «От рождения до школы» и основной общеобразовательной программой ЦДОД.*

*Содержание программы включает рекомендации по коррекционной логопедической работе с дошкольниками, имеющими ФФН, ФФН дизартрия; ОНР III уровня, ОНР 3, дизартрия на занятиях и в повседневной деятельности. Задачи программы распределены в соответствии с возрастом детей.*

*К программе прилагаются методические рекомендации для родителей.*

## СОДЕРЖАНИЕ

1. Пояснительная записка
2. Индивидуальные особенности речевого развития детей на логопункте.
3. Содержание программы
4. Логопедическая работа на логопункте ЦДОД с детьми старшего дошкольного возраста. Старшая группа
5. Логопедическая работа на логопункте ЦДОД с детьми старшего дошкольного возраста. Подготовительная группа
6. Формы и средства организации коррекционно-образовательной деятельности
7. Образовательные технологии
8. Технология реализации программы
9. Учебно-методическое и информационное обеспечение
10. Методические рекомендации.

## Пояснительная записка

Профессиональная деятельность учителя-логопеда ЦДОД направлена на оказание своевременной коррекционно-педагогической помощи детям с различными видами речевых нарушений (ОНР 3 уровень, ОНР 3 дизартрия; ФФН; ФФН, дизартрия).

Рабочая программа коррекционно-развивающей логопедической работы для детей дошкольного возраста, имеющих нарушения речи, разработана в соответствии с Основной образовательной программой ЦДОД ФГБУ «МФК Минфина России» и ФГОС ДО.

Рабочая программа по развитию детей старшего дошкольного возраста обеспечивает разностороннее развитие детей в возрасте от 5 до 7 лет с учётом их возрастных и индивидуальных особенностей по направлениям – речевому, физическому, социально-коммуникативному, познавательному, и художественно – эстетическому. Реализуемая программа строится на принципе личностно-развивающего и гуманистического характера взаимодействия взрослого с детьми.

Данная программа разработана в соответствии со следующими нормативными документами:

- Конституция РФ, ст. 43, 72.
- Конвенция о правах ребенка
- Законом Российской Федерации от 29.12.2012 № 273-ФЗ «Об образовании Российской Федерации» (ред. от 02.07.2021) (с изм. и доп., вступ. в силу с 01.09.2021);
- Положение о платных дополнительных образовательных услугах.
- Санитарно-эпидемиологическими правилами и нормами СанПиН 2.4.3648-20 «Санитарно-эпидемиологические требования к организациям воспитания и обучения, отдыха и оздоровления детей и молодежи» (утвержден постановлением Главного государственного санитарного врача РФ от 28.09.2020 г. № 28);
- Устав ФГБУ «МФК Минфина России».
- Федеральный государственный образовательный стандарт дошкольного образования.

В основе создания этой программы использован опыт работы на дошкольном логопедическом пункте, подкреплённый современными коррекционно-развивающими программами Министерства Образования РФ

(Т.Б.Филичева, Г.В.Чиркина, Т.В.Туманова, С.А.Миронова, А.В.Лагутина), научно-методическими рекомендациями, инструктивными письмами, представленными в библиографии. Программа направлена на создание условий развития ребёнка, имеющего нарушение речи, открывающих возможности для его позитивного личностного и познавательного развития, социализации, развития инициативы и творческих способностей.

Современная система дошкольного образования предъявляет высокие требования к организации образовательного процесса в детском саду. Одной из основных задач дошкольного учреждения является подготовка ребенка к школьному обучению, в том числе к усвоению письменной речи. Речевое развитие в дошкольном возрасте (ФГОС ДО) включает обогащение активного словаря, развитие связной грамматически правильной диалогической и монологической речи, развитие речевого творчества, развитие звуковой и интонационной культуры речи, фонематического слуха, знакомство с книжной культурой, детской литературой, понимание на слух текстов различных жанров детской литературы, формирование звуковой аналитико-синтетической активности как предпосылки обучения грамоте. Формирование звуковой стороны речи рассматривается, как одно из необходимых средств воспитания звуковой культуры и подготовки к успешному овладению письменной формой речи. Известно, что звукобуквенный анализ базируется на четких, устойчивых и достаточно дифференцированных представлениях о звуковом составе слова. Процесс овладения звуковым составом слова, в свою очередь, тесно связан с формированием слухо-рече-двигательного взаимодействия, который выражается в правильной артикуляции звуков и их тонкой дифференциации на слух. Таким образом, предпосылки для успешного обучения письму и чтению формируются в дошкольном возрасте.

Как показывают исследования детей с нарушениями речи (Р. Е. Левина, Г. А. Каше, Л. Ф. Спирина, Т. Б. Филичева, М. Ф. Фомичева, Г. В. Чиркина, С. Н. Шаховская и др.), а также практический опыт логопедической работы, обучение детей по коррекционно-развивающим программам позволяет не только устранить речевые нарушения, но и сформировать устно-речевую базу для овладения элементами письма и чтения еще в дошкольный период. Своевременное и личностно ориентированное воздействие на нарушенные звенья речевой функции позволяет вернуть ребенка на онтогенетический путь развития. Это является необходимым условием полноценной интеграции дошкольников с нарушениями речи в среду нормально развивающихся сверстников.

Теоретической и методологической основой программы являются: положение Л.С.Выготского о ведущей роли обучения и воспитания в психическом развитии ребенка; исследования закономерностей развития детской речи в условиях ее нарушения, проведенные Р.Е. Левиной, Т.Б.Филичевой и Г.В.Чиркиной и др. Логопедическая работа строится на основе теоретических положений о роли полноценных фонетических процессов в развитии речи и становления письма и чтения (Н.И. Жинкин,

Р.Е. Левина, А.А. Леонтьев, А.Р. Лурия и др.). В связи с этим программа ориентирована на овладение артикуляционными характеристиками звуков и их перцептивными признаками, которые лежат в основе восприятия речевых сообщений и определяют уровень сформированности языковой способности ребёнка и готовности к овладению грамотой.

В рабочей программе представлена коррекционно-развивающая система, направленная на устранение фонематического недоразвития (ФНР) и общего недоразвития речи (ОНР) и обеспечивает полноценное овладение фонетическим строем русского языка, интенсивное развитие фонематического восприятия, лексико-грамматических категорий языка, развитие связной речи, что обуславливает формирование коммуникативных способностей, речевого и общего психического развития ребёнка дошкольного возраста с речевой патологией, как основы успешного овладения чтением и письмом в дальнейшем при обучении в массовой школе, а так же его социализации.

В ЦДОД реализуется программа “От рождения до школы”, которая не рассчитана на дошкольников с речевой патологией. Проводится работа с дошкольниками, имеющими нарушения речи. Детей с речевыми нарушениями рассматривают как группу педагогического риска, т.к. их физиологические и психические особенности затрудняют успешное овладение ими учебным материалом в школе. Готовность к школьному обучению во многом зависит от своевременного преодоления нарушений речи. Дети с речевыми нарушениями нуждаются в особой организации коррекционно-логопедической помощи, содержание, формы и методы которой должны быть адекватны возможностям и индивидуальным особенностям детей.

Логопедический пункт при чёткой организации обладает высокой эффективностью коррекционного воздействия, разнообразием в выборе средств и играет важную роль в речевой и общей подготовке детей к школе.

**Основная цель рабочей программы** – раскрыть пути формирования у воспитанников ЦДОД с речевыми нарушениями полноценной структуры речевой деятельности, создавая условия для овладения детьми родным языком условиях логопункта ЦДОД.

## **Основными задачами выступают:**

1. Выявление, преодоление и своевременное предупреждение речевых нарушений у воспитанников ЦДОД:

- развитие общеречевых навыков (воспитание правильного физиологического и речевого дыхания, совершенствование навыка правильной голосоподачи, силы и тембра голоса);

- развитие общей, мелкой и артикуляционной моторики;
- совершенствование фонематических процессов;
- формирование правильной звукопроизносительной стороны речи;
- развивать понимание и употребление лексико-грамматических

конструкций;

- развитие навыков звукового анализа и синтеза.

- развитие диалогической и монологической форм речи (в соответствии с возрастными и произносительными возможностями детей).

- развитие мотивации к обучению;

- профилактика устной и письменной речи, подготовка к обучению грамоте;

- развитие самоконтроля;

- развитие ВПФ, которые взаимосвязаны с развитием речевой функции;

2. Формирование профессиональной компетентности педагогов в сфере эффективного взаимодействия с детьми, имеющими речевые нарушения, а также в сфере профилактики и выявления проблем в речевом развитии;

3. Обучение родителей эффективным приемам воспитания ребенка с нарушениями речи и организации коррекционно-развивающей среды в семейных условиях.

**Программа построена на следующих принципах отбора содержания и организации учебного материала:**

- Принцип научности и доступности обучения;
- Принцип систематичности и последовательности в обучении;
- Принцип сознательности и активности в обучении;
- Принцип наглядности;
- воспитывающий характер обучения;
- принцип индивидуального подхода;
- принцип развивающего обучения;

- принцип системного подхода;
- принцип комплексности;
- онтогенетический принцип, раскрывающий общие закономерности развития детской речи применительно к разным вариантам речевого дизонтогенеза;
- принцип единства диагностики и коррекции отклонений в развитии;
- деятельностный принцип, определяющий ведущую деятельность, стимулирующую психическое и личностное развитие ребенка с отклонением в речи;
- принцип связи речи с другими сторонами психического развития ребенка.

*Содержание* психолого-педагогической работы ориентировано на разностороннее развитие дошкольников с учетом их возрастных и индивидуальных особенностей, тяжести дефекта и носит коррекционный характер. Весь процесс коррекционного обучения имеет чёткую коммуникативную направленность. Усваиваемые элементы языковой системы должны включаться в непосредственное общение. Важно научить детей применять отработанные речевые операции в аналогичных и новых ситуациях, творчески использовать полученные навыки в разных видах деятельности.

## **Индивидуальные особенности речевого развития детей на логопункте ЦДОД ФГБУ «МФК Минфина России»**

Зачисление детей на логопедический пункт проводится на основании результатов диагностики в начале учебного года. Зачисляются преимущественно дети старшего дошкольного возраста. Структура дефектов у дошкольников неоднородна. Ежегодно на коррекционно-развивающие занятия поступают дети со следующими логопедическими заключениями:

- ФФН;
- ФФН, дизартрия;
- ОНР 3 уровня;
- ОНР 3 уровня, дизартрия.



**Характеристика речи детей с фонетико-фонематическим  
недоразвитием,  
и ОНР III уровнем речевого развития**

**Фонетико-фонематическое недоразвитие речи (ФФН)** – это нарушение процесса формирования произносительной системы родного языка у детей различными речевыми расстройствами вследствие дефектов восприятия и произношения фонем.

В речи ребёнка с ФФН отмечаются трудности процесса формирования звуков, отличающихся тонкими артикуляционными или акустическими признаками. Определяющим признаком является пониженная способность к анализу и синтезу. Следует подчеркнуть, что ведущим дефектом при ФФН является несформированность процессов восприятия звуков речи.

Несформированность звуков речи крайне вариативна и может быть выражена в речи ребенка различным образом:

- Заменой звуков более простыми по артикуляции;
- Трудностями различения звуков;
- Особенности употребления правильно произносимых звуков в речевом контексте

**Общее недоразвитие речи** – это такое нарушение речи, при котором нарушается формирование каждого из компонентов речевой системы: фонетики, лексики, грамматики, при сохранном слухе и первично сохранном интеллекте. При этом отмечается нарушение как смысловой, так и произносительной стороны речи. Речевое недоразвитие может проявляться в разной степени: от полного отсутствия общеупотребительной речи до развёрнутой фразовой речи с выраженными элементами лексико-грамматического и фонетико-фонематического нарушения. В связи с этим в современной логопедии существует условное деление речевого развития на 4 уровня.

При ОНР III уровня в развёрнутой фразовой речи наблюдаются элементы лексико-грамматического и фонетико-фонематического недоразвития. Владея фразовой речью, у детей отмечаются ошибки согласования слов в предложении, множественные или стойкие аграмматизмы, нарушения звукопроизношения и слоговой структуры слова. Длительно формируются навыки звукового, слогового и синтаксического анализа и синтеза. Понимание обращённой речи в пределах возрастной нормы, но затруднено понимание литературных текстов. Объём активного

словаря ниже пассивного. Отмечаются проблемы при пересказе и самостоятельном составлении рассказа. Часто отмечаются непонимание изменений значения слов добавлением или снятием приставки, суффикса. У большинства детей отсутствует различие морфологических элементов, выражающих значение числа и рода прилагательных.

Наиболее часто ФФН и ОНР обусловлено *дизартрией*, что усложняет коррекционную логопедическую работу. **Дизартрия** – это нарушение звукопроизношения и просодической стороны речи вследствие нарушения иннервации мышц речевого аппарата.

Учитывая речевые и неречевые нарушения, коррекционно-воспитательная работа с детьми, имеющих ФФН и ОНР III- IV (у. р. р.) строится с учетом особенностей психической деятельности детей. Таким образом, логопедическое воздействие органически связано с развитием у дошкольников внимания, памяти, умения управлять собой и другими психическими процессами. Исходя из неоднородности состава детей на логопункте (НФСР, ФФН, ОНР III, ЛГНР), обусловленной различной этиологией нарушения, важно в результате обследования дифференцированно оценить степень отставания в усвоении учебного материала, также следует учитывать программные требования данного возраста.

## СОДЕРЖАНИЕ ПРОГРАММЫ

**Логопедическая работа**  
**с детьми старшего дошкольного возраста**  
**на логопедическом пункте ЦДОД ФГБУ «МФК Минфина России»**  
***Старшая группа***

*Основные направления работы*

Составлено на основе программ:

- «Воспитание и обучение детей дошкольного возраста с фонетико-фонематическим недоразвитием» (старшая группа). Т.Б. Филичева, Г.В. Чиркина.

- «Программа коррекционного обучения и воспитания детей с общим недоразвитием речи 6 года». Т.Б. Филичева, Г.В. Чиркина.

### **ЗВУКОВАЯ СТОРОНА РЕЧИ:**

#### ***Произношение:***

1. Выработка дифференцированных движений органов артикуляционного аппарата.
2. Развитие речевого дыхания.
3. Уточнение правильного произношения сохранных звуков (гласных и согласных).
4. Постановка звуков, их автоматизация и введение в речь.
5. Развитие просодической стороны речи.

#### ***Фонематическое восприятие:***

1. Развитие способности узнавать и различать неречевые и речевые звуки.
2. Развитие слухового внимания к звуковой оболочке слова, слуховой памяти.
3. Развитие навыков звукового и слогового анализа и синтеза.
4. Практическое усвоение понятий «гласный – согласный» звук.
5. Знакомство с понятиями «твёрдый», «мягкий», «звонкий», «глухой» согласный звук.

6. Представление о слове.

**РАЗВИТИЕ РЕЧИ:**

*Грамматический строй:*

1. Единственное и множественное число существительных.
2. Глаголы ед. и мн. числа настоящего, прошедшего и будущего времени.
3. Согласование существительных с прилагательными, числительными, глаголом в единственном и множественном числе.
4. Притяжательные, качественные, относительные прилагательные.
5. Различные падежи существительных в ед. и мн. числе.
6. Предложно-падежные конструкции.
7. Уменьшительно-ласкательная форма существительных.
8. Приставочные глаголы.
9. Однокоренные слова. Синонимы. Антонимы.
10. Словообразование.
11. Действительное и страдательное причастие.
12. Наречия

*Лексика:*

1. Расширить пассивный словарь детей по темам:

- |                |                     |                    |
|----------------|---------------------|--------------------|
| • Игрушки      | • Дом и его части   | • Перелётные птицы |
| • Осень        | • Продукты питания  | • Весна            |
| • Овощи        | • Зима              | • Транспорт        |
| • Фрукты       | • Новый год         | • Профессии        |
| • Сад и огород | • Дикие животные    | • Семья            |
| • Посуда       | • Домашние животные | • Части суток      |
| • Мебель       | • Домашние птицы    | • Насекомые        |
| • Части тела   | • Зимующие птицы    | • Лето             |
| • Одежда       |                     |                    |
| • Обувь        |                     |                    |

2. Активизировать данную лексику в речи детей.

*Связная речь:*

1. Составление предложений по демонстрации действий.
2. Составление простого распространенного предложения.
3. Составление небольшого рассказа из простых предложений.
4. Составление предложений по сюжетной картине.
5. Составление предложений по серии сюжетных картин.
6. Пересказ текста с опорой на предметные картинки по схеме.
7. Составление рассказа с опорой на предметные картинки по схеме.
8. Составление рассказа-описания с опорой на схему.
9. Составление коротких рассказов по серии картинок.
10. Сложноподчиненное предложение.
11. Пересказ текста по вопросам и самостоятельно.
12. Заучивание наизусть стихотворений, чистоговорок, скороговорок.

***В итоге логопедической работы дети должны знать и уметь:***

- Правильно артикулировать звуки речи в различных фонетических позициях.
- Дифференцировать изученные звуки.
- Делить слова на слоги.
- Определять место звука в слове.
- Находить в предложении слова с заданным звуком.
- Различать понятие «звук», «слово», «предложение (фраза)», «часть слова (слог)».
- Владеть интонационными средствами выразительности речи при пересказе, чтении стихов.
- Составлять предложения с опорой на предметные картинки, сюжетную картинку.
- Составлять короткие описательные рассказы с опорой на схему.
- Заучивать короткие стихотворения, скороговорки, чистоговорки.
- Грамматически правильно оформлять самостоятельную речь: единственное и множественное число, падежные и родовидовые окончания слов, простые предлоги должны употребляться адекватно. Владеть навыками словообразования: образовывать от существительных прилагательные,

изменять глагол с помощью приставки, существительные – с помощью суффикса.

- Объем пассивного и активного словаря должен соответствовать возрастной норме.

**Логопедическая работа  
с детьми старшего дошкольного возраста  
на логопедическом пункте  
ЦДОД ФГБУ «МФК Минфина России»  
Подготовительная к школе группа**

*Основные направления работы*

Составлено на основе программ:

- «Программа обучения детей с недоразвитием фонетического строя речи» (для детей подготовительной к школе группы). Г.А. Каше, Т.Б. Филичева.

- «Программа логопедической работы в дошкольном образовательном учреждении». Л.В. Лопатина, Г.Г. Голубева, Л.Б. Баряева.

**ЗВУКОВАЯ СТОРОНА РЕЧИ:**

***Произношение:***

1. Выработка дифференцированных движений органов артикуляционного аппарата.
2. Развитие речевого дыхания.
3. Уточнение правильного произношения сохранных звуков (гласных и согласных).
4. Постановка звуков, их автоматизация и введение в речь.
5. Развитие просодической стороны речи.

***Фонематическое восприятие подготовка к обучению грамоте:***

1. Развитие способности узнавать и различать неречевые и речевые звуки.
2. Развитие слухового внимания к звуковой оболочке слова, слуховой памяти.

3. Развитие навыков звукового и слогового, языкового анализа и синтеза.
4. Практическое усвоение понятий «гласный – согласный» звук.
5. Знакомство с понятиями «твёрдый», «мягкий», «звонкий», «глухой» согласный звук.
6. Представление о слове, предложении.
7. Представление о букве. Формирование навыка слогового чтения.

## **РАЗВИТИЕ РЕЧИ:**

### ***Грамматический строй:***

1. Единственное и множественное число существительных, прилагательных.
2. Глаголы ед. и мн. числа настоящего, прошедшего и будущего времени.
3. Согласование существительных с прилагательными, числительными, глаголом в единственном и множественном числе.
4. Притяжательные, качественные, относительные прилагательные.
5. Различные падежи существительных в ед. и мн. числе.
6. Предложно-падежные конструкции.
7. Уменьшительно-ласкательная форма существительных.
8. Приставочные глаголы.
9. Однокоренные слова. Синонимы. Антонимы.
10. Словообразование.
11. Действительное и страдательное причастие.
12. Наречия.

### ***Лексика:***

1. Расширить пассивный словарь детей по лексическим темам (для первого года обучения).
2. Активизировать данную лексику в речи детей.

### ***Связная речь:***

1. Составление предложений по демонстрации действий.
2. Составление простого распространенного предложения с предлогом и без него.
3. Составление небольшого рассказа из простых предложений.

4. Составление предложений по сюжетной картине.
5. Пересказ текста с опорой на предметные картинки по схеме.
6. Составление рассказа с опорой на предметные картинки по схеме.
7. Составление рассказа-описания с опорой на схему.
8. Составление коротких рассказов по серии картинок.
9. Составление сложноподчиненного и сложносочинённого предложения.
10. Пересказ текста по вопросам и самостоятельно.
11. Заучивание наизусть стихотворений, чистоговорок, скороговорок.

***В итоге проведённой логопедической работы дети должны научиться:***

- Правильно артикулировать все звуки речи.
- Дифференцировать изученные звуки.
- Различать понятия «звук», «гласный звук», «согласный звук», «твёрдый согласный звук», «мягкий согласный звук», глухой согласный звук», «Звонкий согласный звук», «предложение», «часть слова (слог)».
- Называть последовательность слов в предложении, слогов в слове, звуков в слове.
- Производить элементарный звуковой анализ и синтез.
- Читать и правильно понимать прочитанное (в пределах изученной программы),
- Пересказывать небольшие тексты.
- Составлять небольшие рассказы по сюжетной картинке, серии картинок, описание.
- Грамматически правильно оформлять своё высказывание.
- Объём пассивного и активного словаря должен соответствовать возрастной норме.



## **Формы и методы организации коррекционно-развивающей деятельности.**

Содержание коррекционно-развивающей работы учителя-логопеда на логопункте ЦДОД ФГБУ «МФК Минфина России» конкретизируется в соответствии с категориями воспитанников, имеющих речевые нарушения:

- фонетико-фонематическое недоразвитие;
- общее недоразвитие речи 4 уровня;
- общее недоразвитие речи 3 уровня.

Коррекционная работа осуществляется на индивидуальных и подгрупповых занятиях. При комплектовании групп для занятий учитывается не только структура речевого нарушения, но психоэмоциональный и коммуникативный статус ребенка, уровень его работоспособности. Занятия организуются с учетом гигиенических требований к режиму логопедических занятий, их структуре, способам взаимодействия ребенка с педагогом и сверстниками. Обеспечивается реализация требований здоровьесбережения по охране жизни и здоровья воспитанников в образовательном процессе.

У детей старшего возраста продолжительность занятий - 20 минут.

Дети подготовительного возраста – 25-30 минут.

На коррекционно-развивающих занятиях с помощью специальных игр и упражнений, создаются условия для повышения работоспособности детей, преодоления психоэмоционального напряжения, стабилизации эмоционального фона, развития мотивации к участию в организованной взрослым деятельности и профилактики конфликтов между детьми.

Основной формой организации логопедической работы являются *индивидуальные занятия.*

Цель индивидуальных занятий состоит в выборе и в применении комплекса артикуляционных упражнений, направленных на устранение специфических нарушений звуковой стороны речи, характерных для дислалии, дизартрии и др. На индивидуальных занятиях логопед имеет возможность установить эмоциональный контакт с ребёнком, активизировать контроль над качеством звучащей речи, корригировать речевой дефект, сгладить невротические реакции, подобрать индивидуальный подход с учётом личностных особенностей. На данных занятиях дошкольник должен

овладеть правильной артикуляцией каждого изучаемого звука и автоматизировать его в облегченных фонетических условиях: изолированно, в прямом и обратном слоге, словах несложной слоговой структуры. Таким образом, ребёнок подготавливается к усвоению содержания подгрупповых занятий.

Основная цель *подгрупповых занятий* – воспитание навыков коллективной работы.

На этих занятиях дети должны научиться слушать и слышать логопеда, выполнять в заданном темпе упражнения по развитию силы голоса, изменению модуляции, адекватно, оценивать качество речевых высказываний своих и сверстников. Состав подгрупп является открытой системой, меняется по усмотрению логопеда в зависимости от динамики достижений дошкольников в коррекции произношения.

Работа по коррекции и развитию речи строится по следующим основным направлениям:

- развитие артикуляционного и голосового аппарата;
- развитие просодической стороны речи;
- формирование звукопроизносительных навыков, фонематических процессов;
- уточнение, обогащение и активизация лексического запаса в процессе нормализации звуковой стороны речи;
- формирование грамматической и синтаксической стороны речи;
- развитие диалогической и монологической речи.

Коррекционно-развивающая работа учителя-логопеда с конкретным воспитанником ЦДОД ФГБУ «МФК Минфина России» включает те направления, которые соответствуют структуре его речевого нарушения.

Результаты логопедического обучения отмечаются в речевой карте ребёнка.

**НАПРАВЛЕНИЯ КОРРЕКЦИОННО-РАЗВИВАЮЩЕЙ РАБОТЫ**  
**УЧИТЕЛЯ-ЛОГОПЕДА НА ЛОГОПУНКТЕ ЦДОД**  
**ФГБУ «МФК Минфина России»**

<b>Нарушения устной речи</b>	<b>Направления коррекционной работы</b>
Фонетико-фонематическое недоразвитие речи	- развитие фонематического восприятия; - совершенствование слоговой структуры слов; - коррекция звукопроизношения.
Общее недоразвитие речи	- работа над дыханием; - развитие общей, мелкой и артикуляционной моторики, - коррекция звукопроизношения; - развитие графомоторных навыков; - формирование лексико-грамматических категорий; - развитие фонематического слуха; - формирование связной речи; - развитие мотивации к обучению; - подготовка к обучению грамоте.

### **ДИАГНОСТИЧЕСКАЯ РАБОТА**

Работа учителя-логопеда в ЦДОД ФГБУ «МФК Минфина России» строится с учетом возрастных, индивидуальных особенностях детей, структуры речевого нарушения этапа коррекционной работы с каждым ребенком, а также его образовательных достижений.

Коррекционно-педагогический процесс организуется на диагностической основе, что предполагает систематическое проведение мониторинга речевого развития воспитанников, включающего следующие этапы: первичный, промежуточный, итоговый.

В речевой карте дошкольника отражаются комплексные данные, полученные в процессе изучения ребенка учителем-логопедом и другими специалистами ЦДОД ФГБУ «МФК Минфина России»

С целью раннего выявления проблем в речевом развитии детей проводится скрининговое исследование детской речи, задача которого

состоит в выявлении возможных затруднений в развитии речи воспитанников ЦДОД ФГБУ «МФК Минфина России»

## **КОНСУЛЬТИРОВАНИЕ**

Учителем-логопедом ЦДОД ФГБУ «МФК Минфина России» организуется как индивидуальное, так и групповое консультирование родителей. Консультирование предполагает работу с запросом родителей или педагогов с обязательной разработкой соответствующих рекомендаций.

На индивидуальных консультациях родителям воспитанников, обучающихся на логопункте, учитель-логопед сообщает результаты диагностического обследования речи детей, дает ответы на запросы родителей по поводу организации воспитания, обучения и развития ребенка с нарушениями речи.

Родители постоянно информируются о достижениях ребенка в речевом развитии. Групповые консультации проводятся при условии, что у нескольких родителей появляется общий запрос на логопедическую помощь специалиста. Даются рекомендации по коррекции и развитию детской речи.

Консультации по запросу проводятся учителем-логопедом также и для родителей других воспитанников ЦДОД ФГБУ «МФК Минфина России», которые не посещают логопункт. Круг вопросов касается профилактики устной и письменной речи, дифференциации возрастного и индивидуального в развитии речи конкретного ребенка.

Консультирование педагогов также проводится в индивидуальной или групповой форме (по плану ЦДОД). В итоге происходит комплексный подход к работе с конкретным воспитанником и его семьей.

## **ПРОПАГАНДА ЛОГОПЕДИЧЕСКИХ ЗНАНИЙ**

Пропаганда логопедических знаний является условием решения задач коррекционно-развивающего направления деятельности учителя-логопеда. Она осуществляется в работе учителя-логопеда по взаимодействию с педагогами и родителями.

Программа составлена с учётом *интеграции основных образовательных направлений* в работе с детьми старшего дошкольного возраста:

**•Речевое развитие.**

Основная цель – обеспечивать своевременное и эффективное развитие речи как средства общения, познания, самовыражения ребёнка, становления разных видов детской деятельности, на основе овладения русским языком.

**•Социально-коммуникативное развитие.**

Основная цель – овладение навыками коммуникации и обеспечение оптимального вхождения детей с нарушениями речи в общественную жизнь.

**•Познавательное развитие.**

Основная цель – формирование познавательных процессов и способов умственной деятельности, усвоение знаний о природе и обществе; развитие познавательных интересов.

**•Художественно-эстетическое развитие.**

Основная цель – формирование у детей эстетического отношения к миру, накопление эстетических представлений и образов, развитие эстетического вкуса, художественных способностей, освоение различных видов художественной деятельности. В этом направлении у детей с нарушениями речи стимулируется развитие сенсорных способностей, чувства ритма, цвета, композиции, умение выражать в художественных образах свои творческие способности.

**•Физическое развитие.**

Основная цель – совершенствование функций формирующегося организма, развитие двигательных навыков, тонкой ручной моторики, зрительно-пространственной координации. На занятиях по физической культуре решаются не только образовательные и оздоровительные, но и специальные коррекционные задачи.

*Работа по этим направлениям предполагает взаимодействие учителя- логопеда с педагогами ЦДОД.*

**ВЗАИМОДЕЙСТВИЕ С ПЕДАГОГАМИ**  
**ЦДОД ФГБУ «МФК Минфина России»**

Развитие речи детей – это общая задача всего педагогического коллектива. Несогласованность требований взрослых к речи детей, неадекватный выбор способа общения с ребёнком могут стать факторами, запускающими или отягощающими его речевые проблемы.

Достижение положительного результата работы учителя-логопеда на логопункте ЦДОД ФГБУ «МФК Минфина России» предполагает реализацию комплексного подхода в деятельности специалистов детского сада:

- учителя-логопеда;
- воспитателей;
- инструктора по физической культуре;
- музыкального руководителя;
- педагога–психолога.

Только систематическое взаимодействие специалистов ЦДОД по проблемам профилактики и коррекции нарушений речи позволяет индивидуализировать процесс сопровождения ребенка с учетом следующих показателей: психологического возраста, специфики этапа развития речи, выявленной речевой и неречевой симптоматики нарушений, особенностей образовательных и социальных условий развития конкретного воспитанника.

Комплексный подход к профилактике речевых нарушений у воспитанников ЦДОД ФГБУ «МФК Минфина России» предполагает такую организацию взаимодействия

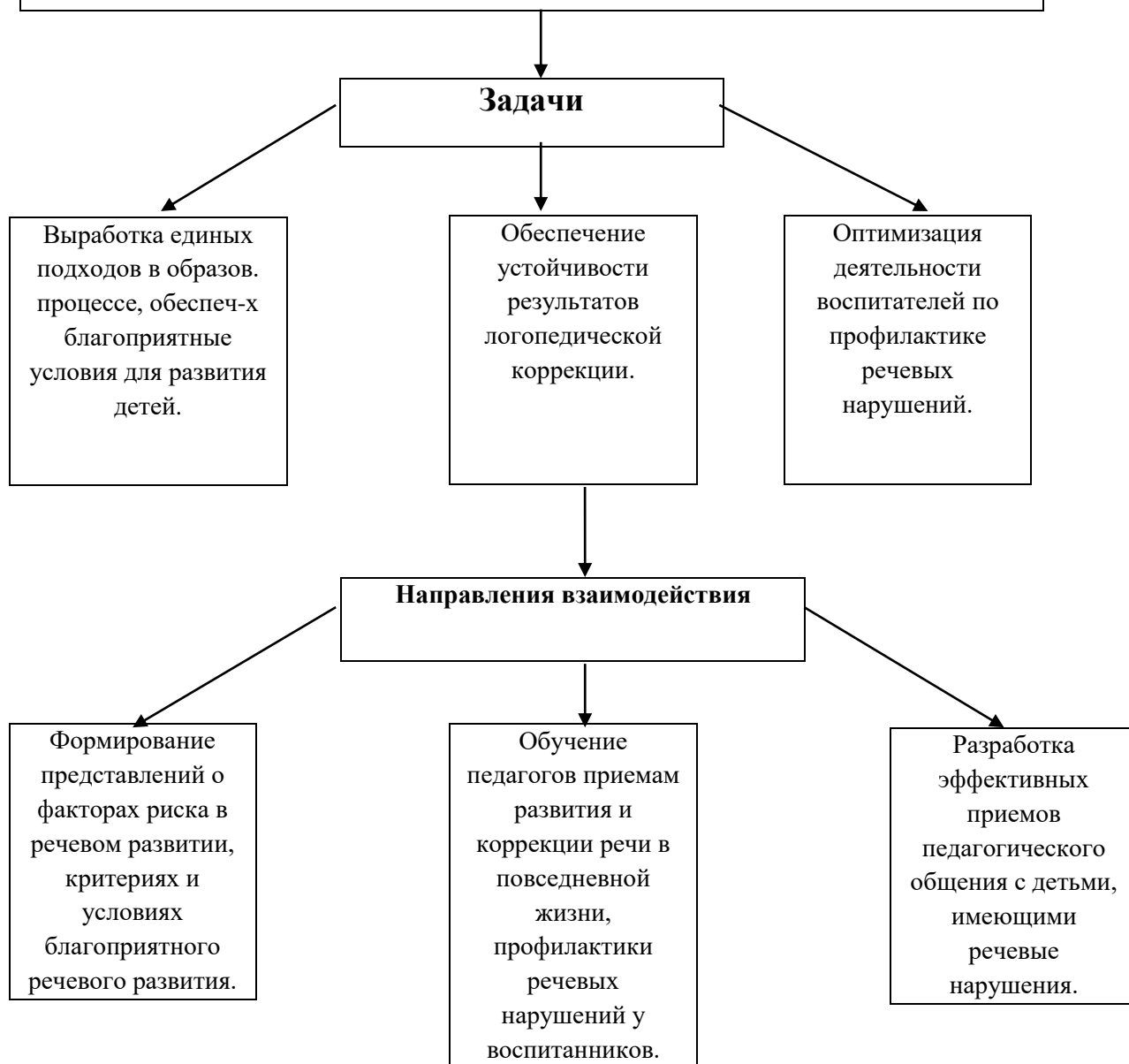
педагогов, при которой создаются условия для оптимального речевого развития ребенка.

**Условия:**

- - речевая среда, содержащая образцы правильного использования языка как средства общения и познания;
- - организация таких форм детской деятельности, в которых активизируются функции и процессы, находящиеся в основе речевого развития: психомоторные, познавательные, эмоциональные;
- - обогащение содержания самой деятельности детей, что составляет основу содержания речи;
- - систематическое развитие предпосылок речевого развития;
- - развитие предпосылок учебной деятельности: умение выполнять задания в общем темпе, противостоять отвлечениям, удерживать задачу взрослого в течение занятия; следовать единому замыслу работы, прилагать волевые усилия для достижения цели, достигать результата, взаимодействовать со сверстниками в процессе выполнения заданий, осуществлять самоконтроль своей деятельности.

**Взаимодействие учителя-логопеда ЦДОД ФГБУ «МФК Минфина России» с воспитателями в условиях логопедического пункта**

**Цель:** обеспечение преемственности в работе учителя логопеда и педагогов ЦДОД в образовательном процессе.



### **Воспитатель:**

- замечает проблемы в речевом развитии детей и своевременно адресует логопеду запрос, информируя учителя-логопеда о проблемах в развитии речи конкретного ребенка;
- создает условия для развития всех сторон речи в пределах возрастной нормы;
- формирует общие предпосылки для речевого развития: фонематические процессы, крупную, мелкую и речевую моторику;
- обогащает содержание детской речи.

### **Учитель-логопед:**

- диагностирует уровень развития речи воспитанников;
- дифференцирует категории детей по специфике нарушений речи и структуре речевого нарушения;
- осуществляет коррекцию нарушенных сторон речи.

### **Формы взаимодействия с воспитателем на логопункте.**

1. Совместное составление перспективного и календарного планирования (по лексическим и лексико-грамматическим темам).
2. Оснащение коррекционно-развивающего пространства в групповых помещениях.
3. Проведение интегрированных мероприятий, открытых занятий.
4. Совместная подготовка и проведение утренников.

Учитель-логопед дает воспитателю рекомендации по проведению игр и игровые задания логопедической профилактической направленности со всей группой воспитанников (Папка «Рекомендации учителя-логопеда»)



**Профессиональные функции воспитателей и учителя- логопеда на  
логопункте ЦДОД ФГБУ «МФК Минфина России»**

Направления работы	Воспитатель	Учитель-логопед
1	2	3
<b>Пропаганда знаний</b>	Сообщает родителям информацию об условиях благополучного развития речи	Сообщает родителям информацию о видах и причинах речевых нарушений
<b>Диагностическое</b>	Распознает недостатки в речевом развитии и адресует логопеду запрос, содействуя раннему выявлению речевых нарушений	<b>Первичная диагностика (скрининг)</b> 1. Работа по запросу педагога(родителя). Диагностирует развитие всех сторон речи и психических функций, определяет его соответствие возрастной норме. 2. Работа в рамках диагностического минимума. <b>Вторичная диагностика.</b> В середине года <b>Итоговая диагностика.</b> Отображает динамику речевого развития.
<b>Коррекционно-развивающее</b>	Формирует у ребенка общие предпосылки, обеспечивающие успешность логопедической коррекции речи. Развивает все стороны речи детей в пределах возрастной нормы.	Корректирует все стороны речи для оптимизации ее развития. Развивает сохраненные речевые навыки, что создает психологическую основу для коррекции ее нарушенных сторон.

Содержание совместной работы учителя-логопеда и воспитателя исходит из предпосылок развития правильной речи в дошкольном возрасте.

*Предпосылки делятся на 2 группы:*

1. **Внутренние** (психическое и соматическое здоровье, нормальный слух и зрение, достаточная психическая активность, потребность в речевом общении, сформированность психических функций, а именно сенсорных, моторных, интеллектуальных процессов, коммуникативной деятельности).

2. **Внешние** (полноценное речевое окружение).

В деятельность учителя-логопеда по пропаганде логопедических знаний в ЦДОД входит работа по ранней профилактике речевых нарушений у детей. Учителя-логопеды организуют взаимодействие с воспитателями групп раннего возраста, направленное на повышение их компетентности по данной проблеме.

**Взаимодействие с педагогом – психологом** предполагает:

Развитие психологической базы речи, фонематического слуха и формирование фонематического восприятия на коррекционно-развивающих занятиях. Развитие навыков вербального и невербального общения, формирование познавательных интересов и действий. Обеспечение коррекции нарушений развития детей с нарушением речи, оказание им квалифицированной помощи, социальной адаптации.

В процессе **музыкального воспитания (взаимодействие с музыкальным руководителем)** решаются коррекционные задачи:

Выполнение музыкально-ритмических упражнений, танцы способствуют развитию основных движений, мелких мышц руки, активизации внимания, воспитанию чувства музыкального ритма, ориентировки в пространстве, развитию “мышечного чувства”, развитию слухового восприятия, двигательной памяти. Пляски с пением, пение, хороводы, игры с пением, шумовые оркестры развивают голос, речевое дыхание, артикулирование, дикцию, физиологический и фонематический слух. Музыкально – дидактические игры, способствующие развитию фонематического слуха и внимания, ритмические игры с заданиями на ориентировку в пространстве, упражнения на различение музыкальных звуков по высоте, распевки, вокализы на автоматизацию тех звуков, которые дети изучают на логопедических занятиях, этюды на развитие выразительности мимики, жестов, игры-драматизации.

**Взаимодействие с инструктором по физкультуре** необходимо, так как у детей, имеющих нарушения речи ФФН или ОНР, особенно

осложнённых дизартрией, алалией, отмечается нарушение моторной сферы. Занятия физкультурой полезны не только для общего оздоровления, но и для речевого развития. Инструктор по физкультуре и воспитатели должны учитывать особенности физического развития детей-логопатов при проведении физкультурных занятий и в свободной деятельности.

Специальные коррекционные задачи, которые решаются на физкультурных занятиях и в процессе физического воспитания:

✓ Формирование в процессе физического воспитания пространственных и временных представлений;

✓ Изучение в процессе предметной деятельности свойства, качества и Развитие речи посредством движения;

✓ Формирование в процессе двигательной деятельности различных видов познавательной деятельности;

✓ Управление эмоциональной сферой ребёнка, развитие морально-волевых качеств личности, формирующихся в процессе специальных двигательных занятий, игр, эстафет.

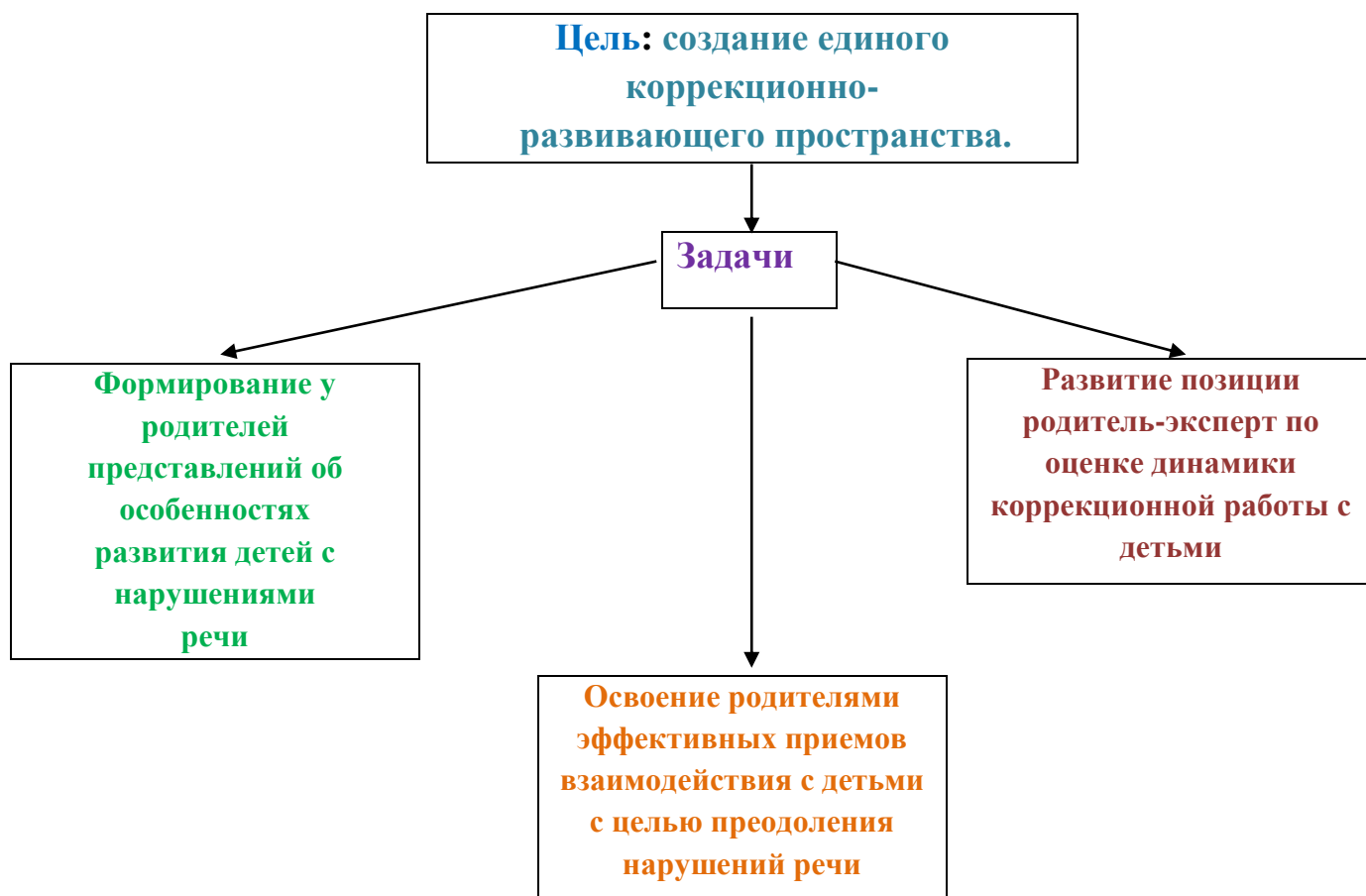
### **Взаимодействие учителя-логопеда с родителями (или лицами, их заменяющими)**

Взаимодействие учителя-логопеда с родителями как с участниками образовательного процесса значительно повышает результативность коррекционно-развивающей и профилактической работы.

Организуются разнообразные формы взаимодействия с родителями воспитанников:

- родительские собрания;
- групповые и индивидуальные консультации;
- мастер-классы по обучению артикуляционным упражнениям;
- семинары-практикумы по обучению родителей логопедическим играм;
- открытые итоговые занятия («День открытых дверей»);
- создание информационных стендов в каждой группе;

### **Взаимодействие учителя-логопеда с родителями в условиях логопедического пункта.**



**Этапы работы учителя-логопеда с родителями воспитанников, обучающихся на логопункте.**

***Подготовительный:***

- сообщение данных о специфических нарушениях речи ребенка, уровнях развития разных сторон речи, специфичных трудностях и сильных сторонах речевого развития;
- формирование представлений о содержании формах взаимодействия с логопедом;
- изучение родительских ожиданий в отношении организации и содержания логопедической коррекции.

***Основной*** - обеспечивает преемственность логопедической коррекции в ЦДОД и семье за счет вовлечения родителей в коррекционно-педагогический процесс с использованием следующих форм:

- участие родителей в составлении индивидуальных маршрутов;

- содержательное информирование родителей о динамике речевого развития ребенка в процессе логопедической коррекции;
- обучение приемам логопедической коррекции, используемым в семейном воспитании детей с нарушениями речи;
- мониторинг процесса логопедической коррекции в семье;
- содействие в создании коррекционно-педагогической среды в семье с учетом речевого нарушения ребенка.

### ***Завершающий:***

- Анализ эффективности взаимодействия с родителями за период логопедической коррекции;
- разработка рекомендаций по обеспечению устойчивости результатов логопедической коррекции.

## **Технология реализации рабочей программы.**

Технология реализации рабочей программы учителя-логопеда на логопункте ЦДОД включает три взаимосвязанных этапа, выделенных в соответствии с этапами становления речевой функции в раннем и дошкольном возрасте, представленными в работах Л.С. Выготского, Ф.А. Сохина, О.С. Ушаковой.

### **1. Профилактический этап.**

**Задачи:** обеспечение условий для профилактики речевых нарушений у детей раннего возраста при их переходе из условий семейного воспитания к условиям дошкольного образования.

Возраст воспитанников: от 2 до 4 лет.

Ведущий специалист: воспитатель.

Координатор-консультант: учитель-логопед.

### **Содержание этапа**

Создается микросоциум, являющийся базой для речевого развития детей. Его создание предполагает реализацию следующих направлений:

- создание условий для эмоционального комфорта и обогащения жизни ребенка положительными переживаниями;
- обогащение чувственного опыта ребенка;
- развитие предпосылок высших психических функций, прежде всего интеллектуальных, становление которых в данном возрасте опережает развитие речевых функций;

- развитие неречевых психических функций, составляющих анализаторную основу развития речи;
- развитие речевой функциональной системы.

Среда в группе вариативно меняется с учетом потребностей речевого развития детей. Ее функциональность обеспечивает стимулирование потребности в речевом высказывании, дает широкие возможности для ее удовлетворения и развития.

Педагогические усилия направлены на создание социально-игровых, а затем реальных коммуникативных ситуаций, например, «матрешки встречают гостей».

Создаем образ, фиксируем в речи, ребенок входит в образ, образ вызывает потребность говорить.

Побуждается самостоятельность речевого высказывания.

## **2. Диагностико-развивающий этап.**

**Задачи:** обеспечение условий для динамической диагностики речевого развития детей младшего дошкольного возраста в процессе ее целенаправленного формирования.

Одновременно продолжают решаться профилактические задачи.

Возраст воспитанников: 4-5 лет.

Вед.специалист- воспитатель.

Координатор-консультант учитель- логопед.

### **Содержание этапа:**

В процессе взаимодействия с детьми в специально-организованных видах деятельности воспитатель обеспечивает два основных направления работы.

- Развитие просодической стороны речи, выработка умения произвольно использовать силу голоса, темп и ритм речи, интонирования, паузация для передачи выразительных образов, обучение пониманию и использованию разнообразных интонаций говорения.

- Развитие артикуляторных, дыхательных и фонематических возможностей, которые составляют основу для освоения детьми правильной устной речи.

В процессе формирования данных сторон речи становятся заметными проблемы речевого развития, которые в более старшем возрасте станут предметом деятельности учителя-логопеда.

### **3.Коррекционно-развивающий этап.**

**Задача:** обеспечение условий коррекции речевых нарушений у воспитанников, оптимизация их речевого развития.

Возраст воспитанников: 5-7 лет.

Ведущий специалист: учитель- логопед.

Участники коррекционно- педагогического процесса: педагог–психолог, муз. руководитель, инструктор по физической культуре, воспитатель.

#### **Содержание этапа.**

В процессе разных видов деятельности детей специалисты обеспечивают выработку речевых навыков и их введение в самостоятельную речь воспитанников как в повседневных ситуациях общения, так и в ситуациях специально организованных занятий, досуга.

Каждый специалист решает круг тех задач, которые соответствуют задачам его профессиональной деятельности и его профессиональным методическим средствам. Вводятся персонажи, которые использует не только логопед, но и разные специалисты в процессе проведения занятий и организации досуга.

Обеспечивается осознание детьми языковых явлений. Для этого дети вводятся в воображаемую ситуацию и действуют по ее законам. Широко используется персонификация игровых персонажей , например, Звукоежка, Слыш, Буковка, Рассказчик связываются в сознании детей с определенными речевыми упражнениями , а для учителя- логопеда с определенными направлениями коррекционно- развивающей работы.

С их помощью не только создается игровая ситуация и тем самым повышается мотивация воспитанников , но и формируются навыки самоконтроля за речью, осваиваются приемы ее самокоррекции.

#### **Ожидаемый результат реализации рабочей программы:**

- соответствие показателей речевого развития возрастной норме;
- сформированность предпосылок к учебной деятельности.

### **Продолжительность программы**

**(в часах, модулях, в занятиях)**

Продолжительность занятий с детьми с ФФН – от 6 месяцев до 1 года.

ОНР 3 уровень – 2 года.

На логопедическом пункте форма обучения в основном индивидуальная.

Учитывая требования к организации режима дня и учебных занятий максимально допустимый объем нагрузки индивидуальных занятий не должен превышать по СанПиНу с детьми в старшей группе – 20 минут. В подготовительной - 25 мин.

2 раза в неделю проводятся подгрупповые занятия с детьми, имеющими сходные по характеру и степени выраженности речевые нарушения ( по 4 – 6 человек).

20 - 25 минут для детей шестого года жизни и 25- 30 минут для подготовительной группы.

Учитель-логопед распределяет свое рабочее время так, чтобы в 4 часа рабочего времени входила только коррекционная деятельность с детьми.

## **Учебно-методическое и информационное обеспечение**

### **Теоретический блок**

1. Агранович З.Е. Преодоление недоразвития фонематической стороны речи у старших дошкольников. СПб, 2005.
2. Белобрыкина О.А. Речь и общение. Ярославль, 1998.
3. Бельтюков В.И. Об особенностях усвоения детьми звуковой речи. М., 1964.
4. Бондаренко А.К. Дидактические игры в детском саду. М.,1991.
5. Бородич А.М. Методика развития речи детей. – М., 1974.
6. Варенцова Н.С., Колесникова Е.В. Развитие фонематического слуха у дошкольников. М., 1995.
7. Васильева С.А., Соколова Н.В. Логопедические игры для дошкольников М., 2001.
8. Волкова Г.А. Игровая деятельность в устранении заикания у дошкольников. – СПб, 2003.
9. Волкова Г.А. Логопедическая ритмика. – М., 2003.
10. Волкова Л.С. и др. «Логопедия» (М.: Просвещение, Владос, 1995.)



11. Выгодская И.Г. Устранение заикания у дошкольников в игровых ситуациях. – М., 1993.
12. Гвоздев А.Н. Вопросы изучения детской речи. М., 1961.
13. Герасимова А.С. Популярная логопедия М., 2008.
14. Головнец Л.О. О предупреждении отклонений в развитии слухового восприятия у дошкольников// Дошкольное воспитание. 1998. № 8.
15. Голубева Г.Г. Коррекция нарушений фонетической стороны речи у дошкольников. СПб, 2000.
16. Гризик Т.И. Обучение детей 6 лет грамоте. М., 1996.
17. Громова О.Е. Инновации – в логопедическую практику. М., 2008.
18. Дурова Н.В. Формирование фонематического слуха. М., 1996.
19. Жукова Н.С., Е.М. Мастюкова, Т.Б. Филичева. Логопедия – Екатеринбург, 1998.
20. Жукова Н.С., Е.М. Мастюкова, Т.Б. Филичева. Преодоление общего недоразвития речи у дошкольников. – М., 1990.
21. Журова Л.Е., Эльконин Д.Б. К вопросу формирования фонематического воспитания у детей дошкольного возраста. Запорожец А.В. Некоторые психологические вопросы сенсорного воспитания в раннем и дошкольном детстве// Сенсорное воспитание дошкольников/ Под ред. А.В. Запорожца, А.П. Усовой. М., 1970.
22. Коноваленко В.В., Коноваленко С.В. Индивидуально-подгрупповая работа с детьми дошкольного возраста. М., 2005.
23. Лалаева Р.И. Диагностика нарушений речи у детей и организация логопедической работы в условиях дошкольного образовательного учреждения. – СПб, 2000.
24. Лопатина Л.В., Серебрякова Н.В. Преодоление речевых нарушений у дошкольников. СПб, 2001.
25. Лопухина И.С. Логопедия. Упражнения для развития речи. СПб., 1997
26. Макарова Н.Ш. Коррекция неречевых и речевых нарушений у детей дошкольного возраста на основе логопедической ритмики. – СПб., 2009.
27. Максаков А.И., Тумакова Г.А. Учите играя. М., 1983.
28. Селиверстов В.И. Игры в логопедической работе с детьми. М., 1974
29. Тумакова Г.А. Ознакомление дошкольников со звучащим словом. – М., 1991.

30. Тумакова Г.А. Ознакомление дошкольника со звучащим словом. М., 1991.
31. Филичева Т. Б., Чиркина Г. В. «Подготовка к школе детей с общим недоразвитием речи в условиях специального детского сада: В 2 ч. Пособие для студентов дефектологических факультетов, практических работников специальных учреждений, воспитателей детских садов, родителей» (М.: Альфа, 1993.)
32. Филичева Т.Б., Г.В. Чиркина. Программы дошкольных образовательных учреждений компенсирующего вида для детей с нарушениями речи. – М., 2009.
33. Филичева Т.Б., Чиркина Г.В. Воспитание и обучение детей дошкольного возраста с фонетико-фонематическим недоразвитием. М., 2002.
34. Цейтлин С.Н. Язык и ребенок. – М., 2000.
35. Швайко Г.С. Игры и игровые упражнения для развития речи. М., 1988.
36. Шевцова Е.В., Н.Н. Воробьева. Развитие речи ребенка от одного года до семи лет. – М., 2007.

### **Практический блок**

1. Агранович З.Е. В помощь логопедам и родителям. Сборник домашних заданий для преодоления фонематической стороны речи у старших дошкольников. СПб.: Детство – ПРЕСС, 2007.
2. Агранович З.Е. Сборник для заданий в помощь логопедам и родителям для преодоления лексико – грамматического недоразвития речи у дошкольников с ОНР. – СПб, 2007.
3. Акименко В.М. Новые логопедические технологии. Ростов на Дону, 2008.
4. Александрова Т.В. Практические задания по формированию грамматического строя речи у дошкольников. – СПб., 2007.
5. Алифанова Е.А. Логопедические рифмовки и миниатюры. – М 2001.
6. Безрукова «Грамматика русской речи»
7. Белоусова Л.Е. Удивительные истории. – СПб. 2000.
8. Большакова С.Е. Преодоление нарушения слоговой структуры слова у детей. – М., 2009.
9. Большакова С.Е. Речевые нарушения и их преодоления. – М., 2005.

10. Большакова С.Е. Формирование мелкой моторики рук. – М., 2005.
11. Буденная Т.В. Логопедическая гимнастика – СПб. 2006.
12. Володина В.С. Альбом по развитию речи.- М. 2008.
13. Воробьева В.К. Методика развития речи детей с системным недоразвитием речи. – М., 2006
14. Гомзяк О.С. Развитие связной речи у шестилетних детей.- М.:Сфера,2007
15. Е.А. Пожиленко. Волшебный мир звуков и слов.-М.:Владос,2002
16. Ельцова О.М., Горбачевская Н.Н., Терехова А.Н. Организация полноценной речевой деятельности в детском саду – СПб., 2008.
17. Жукова Н.С. Букварь. Екатеринбург, 2005.
18. Журнал “Логопед” (периодическое издание с приложениями)
19. Иншакова О.Б. Альбом для логопеда.-М.:Владос,2003
20. Каше Г.А., Филичева Т.Б.. Программа обучения детей с недоразвитием фонетического строя речи.-М.:Просвещение,1978
21. Кирьянова Р.А. Комплексная диагностика и ее использование учителем-логопедом в коррекционной работе с детьми 5-6 лет, имеющими тяжелые нарушения речи. – СПб,2002
22. Колесникова Е.В. Готов ли ваш ребёнок к школе? Тесты. М.: Ювента,2007.
23. Колесникова Е.В. Развитие звуко-буквенного анализа у детей 5-6 лет. М.: Ювента, 2008.
24. Коненкова И.Д. Обследование речи дошкольников с ЗПР. - М., 2004.
25. Коноваленко В.В. Развитие связной речи. – М., 2008.
26. Коноваленко В.В., Коноваленко С.В. Фронтальные логопедические занятия. – М., 2007.
27. Коновская М. Игры и скороговорки для развития речи. – М.,2007.
28. Косинова Е.М. Большой логопедический учебник с заданиями и упражнениями для самых маленьких. – М., 2007.
29. Крупенчук О.И. Тренируем пальчики – развиваем речь. – СПб., 2009.
30. Лебедева И.Л. «Трудный звук, ты наш друг!» - М., 2008.
31. Лопатина Л.В. Логопедическая работа с детьми дошкольного возраста – СПб., 2005.

32. Лынская М.И. Формирование речевой деятельности у неговорящих детей с использованием инновационных технологий. – М., 2012.
33. Мариничева О.В. Учим детей наблюдать и рассказывать: времена года – Ярославль, 2006.
34. Микляева Ю.В. Логопедический массаж и гимнастика. Работа над звукопроизношением. – М., 2010.
35. Невская В.П. Речевые игры – М., 2013.
36. Павлова Г.А. Развитие пространственного ориентирования у дошкольников и младших школьников. – М., 2004.
37. Степанова О.А. Организация логопедической работы в дошкольном образовательном учреждении. – М.: ТЦ Сфера, 2003.
38. Ткаченко Т.А. Если дошкольник плохо говорит. СПб, 1998.
39. Ткаченко Т.А. Учим говорить правильно. М., 2005.
40. Филичева Т.Б., Соболева А.В. Развитие речи дошкольника. – Екатеринбург, 2000.
41. Филичева Т.Б., Чевелева Н.А. Логопедическая работа в специальном детском саду. – М., 1987.
42. Фомичёва М.Ф. Воспитание у детей правильного звукопроизношения. – М., 1989.
43. Ханьшева Г.В.. Практикум по логопедии. Коррекция звукопроизношения – Ростов на Дону, 2006.
44. Цуканова С.П., Бетц Л.Л. «Учим ребёнка говорить и читать». М., 2007
45. Четвертушкина Н.С. Слоговая структура слова: системный метод устранения нарушений. – М., 2013..

#### **Учебное пособие для детей:**

1. Баскакина И.В., Лынская М.И. Логопедические игры (серия по звукам). М.: АЙРИС ПРЕСС, 2010.
2. Безрукова О.А. Грамматика русской речи. – М., 2013
3. Безрукова О.А. Слова родного языка. – М., 2013.
4. Датешидзе Т.А. Альбом по звукопроизношению. – С-Пб., 2004.
5. Коррекционно-развивающая работа с детьми раннего и младшего дошкольного возраста. Под ред. Н.В. Серебряковой – С-Пб., 2005.
6. Ткаченко Т.А. Логопедический альбом (серия по звукам)

7. Ткаченко Т.А. Формирование навыков звукового анализа и синтеза. М., 2003.
8. Ткаченко Т.А. Формирование лексико-грамматических представлений. – М., 2003.
9. Серия «Логопедическая тетрадь» (по звукам) – Киров, 2006.
10. Смирнова Л.Н. Логопедия. Играем со звуками: Речевой дидактический материал: пособие для логопедов, дефектологов и воспитателей (серия) – М., 2004.
11. Грецкая Т.Е. Учим звуки (по группам звуков) //Конфетка. 2010
12. Резниченко Т.С., Ларина О.Д. «Говорим правильно» (серия по звукам) – М., 2002.
13. Теремкова Э. Домашние логопедические задания для детей с ОНР. (4 части) - М.: Гном, 2007.
14. Киселёва Г.А. Книжка –учишка Альбом игровых упражнений для развития речи и графических навыков у детей 4-6 лет (3 части) – М., 2006.
15. Цуканова С.П., Бетц Л.Л. «Я учусь говорить и читать»

### **Методические рекомендации по организации занятий дома с целью закрепления материала, полученного на логопедических занятиях**

Зачем логопед задаёт домашние задания? Рекомендации родителям и домашние занятия родителей с детьми необходимы для того, чтобы как можно скорее ликвидировать отставание детей, как в речевом, так и в общем развитии. Особое значение родителей в исправлении речевой патологии заключается в том, что, используя предложенный материал домой, они получают возможность закрепления ребёнком полученных на логопедических занятиях речевых умений и навыков в свободном речевом общении – во время игр, прогулок, экскурсий, походов в магазин, на рынок, в библиотеку и т. д., то есть в повседневной жизни. Следует отметить, что успех коррекционной логопедической работы во многом зависит от того, насколько добросовестно относятся родители детей-логопатов к выполнению «домашних заданий» логопеда. Только тесный контакт в работе специалиста и родителей ребёнка может способствовать устранению речевых нарушений в дошкольном возрасте, а значит и дальнейшему полноценному школьному обучению. В последние годы значительно возросло количество детей, встречающихся с различными трудностями обучения в начальной школе. Самый главный из них – овладение навыком чтения. Проблема нарушения письма и чтения – одна из самых актуальных для школьного обучения.

В процессе занятий с детьми родителями и педагогами должны соблюдаться следующие правила:

1. Занятия дают наибольший эффект, если они проводятся в игровой форме и интересны ребёнку. Принуждать ребёнка заниматься нельзя!

2. Подготовить ребёнку удобное место для занятий, достаточно и правильно освещённое.

3. Проверить, правильно ли ваш ребёнок сидит, кладёт тетрадь, держит ручку или карандаш.

4. Перед началом любой работы следует внимательно прочитать задание, обсудить и проговорить с ребёнком его выполнение.

5. За одно занятие не следует давать больше 2-5 занятий (в зависимости от индивидуальных возможностей ребёнка), не следует торопить ребёнка во время выполнения заданий.

6. Продолжительность одного занятия должна быть не больше 20-25 минут, важно соблюдать последовательность выполнения заданий.

7. К следующим заданиям можно переходить только после прочного усвоения содержания предыдущего материала, а также умения применять его на практике.

8. Всю работу по формированию у ребёнка фонематического восприятия родители и воспитатели должны согласовывать с логопедом, обращаться к нему при всех затруднениях.

Памятка логопеда родителям (правила занятий с ребёнком дома).

- Заниматься с ребёнком дома ежедневно.
- Занятия проводить в спокойной доброжелательной обстановке
- Время проведения занятий 10-15 минут.
- Хвалите ребёнка за каждое, даже небольшое, достижение.
- Артикуляционные упражнения выполнять перед зеркалом, чтобы ребёнок мог себя контролировать.
- Все задания (кроме графических) выполняются устно, а взрослый вписывает ответ ребёнка.
- Графические задания ребёнок выполняет самостоятельно под обязательным наблюдением взрослого.
- Очень важно следить за аккуратностью выполнения заданий.
- Выполняйте только то, что требуется в задании.
- Тетрадь домашних заданий логопеда для родителей всегда должна быть аккуратной и хорошо оформленной. Это также один из моментов педагогического воздействия.

Пронумеровано, пронумеровано и скреплено  
печатью 38 (Тучаевские) лист.

Должность:

Первый заместитель руководителя

ФГБУ «МФК Миннава»

М.И. Иванова

«            »            2021 г.

