

ПОЛОЖЕНИЕ ОБ ОРГАНИЗАЦИИ ПРОГУЛОК С ВОСПИТАНИКАМИ ЦЕНТРА ДОШКОЛЬНОГО ОБРАЗОВАНИЯ ДЕТЕЙ

1. Общие положения

1.1. Настоящее Положение об организации прогулок воспитанников Центра дошкольного образования детей (далее – Положение) разработано в соответствии с:

- Федеральным законом Российской Федерации от 29.12.2012. № 273-ФЗ «Об образовании в Российской Федерации»;
- постановлением Главного государственного санитарного врача Российской Федерации от 15.05.2013 № 26 «Об утверждении СанПиН 2.4.1.3049-13 «Санитарно-эпидемиологические требования к устройству, содержанию и организации режима работы дошкольных образовательных организаций» (далее - СанПиН 2.4.1.3049-13);
- постановлением Главного государственного санитарного врача Российской Федерации от 27.08.2015 № 41 «О внесении изменений в СанПиН 2.4.1.3049-13 «Санитарно-эпидемиологические требования к устройству, содержанию и организации режима работы дошкольных образовательных организаций»;
- инструкцией по охране жизни и здоровья детей;
- режимом дня в каждой возрастной группе ЦДОД.

1.2. Настоящее Положение регламентирует организацию прогулок в Центре дошкольного образования детей (далее - ЦДОД).

1.3. Положение утверждается приказом руководителя ФГБУ «МФК Минфина России» (далее- Учреждение). Изменения и дополнения в настоящее Положение вносятся Советом педагогов ЦДОД.

1.4. Положение обязательно для исполнения всеми воспитателями и помощниками воспитателей ЦДОД.

2. Цели, задачи и виды прогулок

2.1. Организацию прогулок с детьми осуществляют воспитатели всех возрастных групп на закрепленных участках, в соответствии с режимом дня, утвержденным приказом Учреждения.

2.2. Цель прогулки – укрепление здоровья, профилактика утомления, физическое и умственное развитие детей, восстановление сниженных в процессе деятельности функциональных ресурсов детского организма.

2.3. Основные задачи прогулки:

- закаливающее воздействие на детский организм в естественных условиях;

- повышение уровня физической подготовленности детей дошкольного возраста;
- оптимизация двигательной активности детей;
- познавательное, речевое, художественно-эстетическое, социально-коммуникативное развитие детей.

2.4. Виды прогулки (по месту проведения):

- на участке ЦДОД;
- пешеходные прогулки за пределы участка ЦДОД (на расстояние до двух километров);

2.5. Виды прогулок (по содержанию):

- традиционная;
- тематическая;
- целевая (проводится со 2-й младшей группой с выходом за пределы участка ЦДОД);
- экскурсия (проводится эпизодически со средней группой не менее 1 раза в месяц в пределах территории ЦДОД и за её пределами);
- поход, пеший переход (с детьми старшего дошкольного возраста).

3. Требования к оборудованию и санитарному содержанию участка ЦДОД для проведения прогулок

3.1. Оборудование и санитарное содержание участка должно соответствовать требованиям СанПиН 2.4.1.3049-13.

3.2. Зона игровой территории включает в себя: групповые площадки, индивидуальные для каждой группы, и общую физкультурную площадку (зона с оборудованием для подвижных игр, зоны с гимнастическим оборудованием и спортивными снарядами, ямой для прыжков, полосой препятствий).

3.2.1. Игровые и физкультурные площадки для детей оборудуются с учетом их роста-возрастных особенностей.

3.2.2. Игровое оборудование должно соответствовать возрасту детей и быть изготовлено из материалов, не оказывающих вредного воздействия на человека.

3.3. Воспитатель и помощник воспитателя следят за санитарным состоянием участка и за техникой безопасности.

3.4. Уборка территории проводится ежедневно: утром за 1 - 2 часа до прихода детей или вечером после ухода детей, а также по мере загрязнения территории.

3.5. При сухой и жаркой погоде полив участка, песка проводится не менее 2-х раз в день.

4. Требования безопасности при организации прогулок на участке ЦДОД

4.1. Перед выходом детей на прогулку воспитатель и помощник воспитателя осматривает территорию участка на предмет соответствия требованиям безопасности, согласно своей должностной инструкции.

4.2. Решение о проведении, отмене или сокращении времени прогулки на свежем воздухе принимает старшая медсестра (старший воспитатель) на основании графика определения погодных условий для установления возможности отмены прогулок на улице с воспитанниками ЦДОД, фактического состояния погодных условий, и доводит его до сведения воспитателей и заведующего ЦДОД.

4.3. Перед выходом на прогулку работники ЦДОД, занятые одеванием детей, должны следить, чтобы дети не оставались долго одетыми в помещении во избежание перегрева. Следить за исправностью и соответствием одежды и обуви детей микроклимату и погодным условиям.

4.4. При проведении прогулки воспитатель следит, чтобы дети не уходили за пределы участка ЦДОД. Во время прогулок воспитатель должен следить за количеством детей (пересчитывает каждые 10 минут). В случае самовольного ухода ребенка воспитатель должен немедленно сообщить о случившемся заведующему ЦДОД. Алгоритм и схема действий при обнаружении самовольного ухода воспитанника (воспитанников) с территории ЦДОД представлены в приложениях №№ 1-2.

4.5. В процессе прогулки воспитатель должен обучать детей навыкам безопасного поведения, правилам безопасного обращения с различными предметами.

4.6. При выборе игр воспитатель должен учитывать психофизиологические особенности детей данного возраста, площадь прогулочного двора.

4.7. Запрещается:

- оставлять детей одних, без присмотра работников ЦДОД;
- использовать в детских играх острые, колющие, режущие предметы, сломанные игрушки.

4.8. При организации подвижных игр на участке воспитатель следит, чтобы дети были в обуви с нескользкой подошвой, не сталкивались друг с другом, не конфликтовали друг с другом.

4.9. Во избежание отравлений воспитатель следит за тем, чтобы дети не собирали и не брали в рот незнакомые ягоды, грибы, растения, не пили воду из открытых водоемов, не брали конфеты, печенье, угощение от посторонних лиц.

4.10. О каждом несчастном случае с ребенком воспитатель должен немедленно известить заведующего, родителей, при необходимости привлечь медицинский персонал ЦДОД для оказания первой медицинской помощи (приложение № 3).

5. Требования к подготовке и возвращению с прогулки

5.1. Воспитатель заранее планирует организацию прогулки в зависимости от погодных условий и времени года и подбирает выносной материал.

5.2. Перед выходом на прогулку воспитатель организует с детьми инструктаж о правилах поведения на прогулке и проведение гигиенических процедур: чистку носа, посещение туалетной комнаты.

5.3. Воспитатель сверяет фактическое количество детей со списочным (в таблице посещаемости) до прогулки, во время прогулки, в конце прогулки и после возвращения в группу.

5.4. В целях профилактики перегревания одевать и раздевать детей при подготовке и возвращении с прогулки необходимо по подгруппам:

- воспитатель выводит в раздевальную одеваться первую подгруппу детей. В эту подгруппу следует включать медленно одевающихся детей, детей с низкими навыками самообслуживания;

- помощник воспитателя проводит гигиенические процедуры со второй подгруппой и выводит детей в раздевальную;

- в помощь при одевании в каждую группу младшего дошкольного возраста (при необходимости) закрепляются работники из числа рабочего и медицинского персонала ЦДОД;

- детей с ослабленным здоровьем рекомендуется одевать и выводить на улицу со второй подгруппой, а заводить с прогулки с первой подгруппой.

- во избежание перегревания детей необходимо придерживаться порядка одевания: в начале дети надевают колготки, носки, затем кофты, комбинезон, шапки, верхнюю одежду и шарф, в последнюю очередь обувь.

- возвращаются дети с прогулки также по подгруппам. Помощник воспитателя забирает с участка первую подгруппу детей. Дети второй подгруппы продолжают гулять еще в течение 10—15 минут с воспитателем.

- помощник воспитателя помогает детям развязать шарф, расстегнуть и снять верхнюю одежду, сложить одежду в шкафчик. Раздевшись, дети спокойно идут в группу.

5.5. В летний период после возвращения детей с прогулки необходимо организовать гигиеническую процедуру – мытьё ног.

5.6. Требования к одежде детей:

- в любое время года одежда и обувь должны соответствовать погоде на данный момент во избежание перегрева или переохлаждения детей;

- при колебаниях температуры от +3 до -3°C и слабом ветре одежда детей должна состоять из трех слоев, включая белье. Верхняя одежда состоит из утепленной куртки, брюк или носков; на ногах утепленные ботинки;

- при температуре от -4 до -10°C детям надевают зимнюю куртку или пуховик при трех слоях одежды;

- при более низких температурах рекомендуется увеличивать количество слоев одежды до четырех или пяти в зависимости от теплозащитных свойств верхней одежды;

- в летний период во избежание перегрева детям надевают легкие головные уборы.

5.7. Порядок хранения одежды в шкафчике: на верхней полке кладется шарф, шапка. Кофта, гамаши, колготки, тёплые штаны, верхнюю одежду вешают на крючок. Рукавички на резинке должны быть продеты через рукава и петельку для подвешивания верхней одежды. Сменную обувь ставят на нижнюю полку, сверху кладут носки.

6. Требования к организации прогулок за пределами участка ЦДОД

6.1. Планирование прогулок за пределы участка начинают со 2 младшей группы.

6.2. Содержание прогулок определяется программой по формированию целостной картины мира.

6.3. При подготовке к прогулке воспитатель должен предварительно осмотреть место прогулки, маршрут следования согласовывать с заведующим ЦДОД. Маршрут движения группы должен предусматривать возможно меньшее число пересечений проезжей части и по возможности, использование только регулируемых переходов.

6.4. Заведующий или старший воспитатель проводит целевой инструктаж и запись в журнале целевого инструктажа и журнале регистрации выхода воспитанников за пределы детского сада со всеми работниками, сопровождающими детей, уточняет общее количество детей, отправляющихся на прогулку.

6.5. В случае дальней прогулки важно предусмотреть необходимое количество взрослых из расчета: один взрослый на 15 детей. Воспитатель должен предварительно осматривать маршрут следования и согласовать его с заведующим ЦДОД.

6.6. Если по каким-то причинам дети из группы остались в ЦДОД, они по указанию заведующего ЦДОД должны находиться под присмотром определенного работника, на которого возможно возложение ответственности за жизнь и здоровье детей.

6.7. Детей во время пеших прогулок, экскурсий за пределы участка ЦДОД должны сопровождать не менее двух взрослых. Один из сопровождающих назначается старшим.

6.8. Дети строятся в колонну по два и берут друг друга за руки. Во время движения колонной в руках у детей не должно быть никаких предметов или игрушек.

6.9. Один из сопровождающих колонну находится впереди группы, второй - позади.

6.10. Каждый из сопровождающих должен иметь красный флажок.

6.11. Группа детей должна двигаться по тротуару или пешеходной дорожке, придерживаясь правой стороны. Если тротуар или пешеходная дорожка отсутствует, разрешается вести группу детей по левой обочине навстречу движению транспортных средств. Движение по обочине разрешается только в светлое время.

6.12. Перед пересечением проезжей части группу следует остановить на тротуаре, чтобы растянувшийся строй сгруппировался.

6.13. Пересекать проезжую часть разрешается только по обозначенным пешеходным переходам, а если их нет - на перекрестках по линии тротуаров или обочин.

6.14. На регулируемом переходе пересечение проезжей части разрешается только по разрешающим сигналам светофора или регулировщика. Начинать движение можно только одновременно с

включением разрешающего сигнала. Во время движения группы через проезжую часть дороги оба сопровождающих должны стоять на проезжей части по обеим ее сторонам лицом навстречу движению транспортных средств с поднятыми красными флажками. В случае смены сигналов до окончания пересечения группой проезжей части сопровождающие остаются на ней до окончания движения группы и покидают проезжую часть после последней пары детей.

6.15. При пересечении проезжей части на нерегулируемых перекрестках и пешеходных переходах группу следует остановить на тротуаре. Перед началом перехода сопровождающие должны выйти на обе стороны проезжей части с поднятыми красными флажками, чтобы привлечь внимание водителей, и, только убедившись, что их сигналы восприняты, старший сопровождающий разрешает переход. Сопровождающие покидают проезжую часть после последней пары детей.

6.16. Пересечение проезжей части вне обозначенных пешеходных переходов или перекрестков разрешается только как исключение, в одном случае: вне населенных пунктов при отсутствии в зоне видимости перехода или перекрестка. Пересекать проезжую часть разрешается под прямым углом к краю проезжей части и только на участках без разделительной полосы и ограждений, там, где она хорошо просматривается в обе стороны. Перед началом пересечения группой проезжей части сопровождающие выходят на нее, становятся с поднятыми красными флажками лицом навстречу движению транспортных средств. Убедившись в безопасности перехода, старший сопровождающий подает команду, разрешающую начало перехода.

6.17. Избегать прогулок по улицам с большим движением.

6.18. По окончании прогулки, экскурсии проверить наличие воспитанников, сообщить заведующему о возвращении.

7. Требования к организации прогулки в помещениях ЦДОД в дни отмены прогулки на улице

7.1. В зимний период, в соответствии с графиком определения погодных условий, для установления возможности отмены прогулок на улице с воспитанниками ЦДОД, и в летний период при: загазованности, штормовом предупреждении (сильный ветер), исключается или сокращается время пребывания детей на свежем воздухе.

7.2. В дни сокращения времени или отмены прогулок на свежем воздухе (далее - активированные дни) необходимо компенсировать недостаток двигательной активности детей хорошо продуманной организацией динамической (двигательной) прогулки в помещениях ЦДОД.

7.3. В содержание прогулки в приспособленных функциональных помещениях в летний период должны быть включены все структурные элементы (п. 8.5) с учетом имеющихся условий.

7.4. Активированные дни планируются воспитателями заранее и в необходимый день, вносятся в календарные планы образовательной деятельности в группах. Время, отведенное на прогулку, планируется с

включением в нее различных видов детской деятельности (театрализованная, продуктивная, речевая, познавательно-игровая, двигательная и др.).

7.5. Двигательная активность детей в активированные дни компенсируется за счет проведения музыкальных, физкультурных и динамических часов. Перенос, отмена динамического часа, физкультурного или музыкального занятия не допускается.

7.6. В соответствии с функциональной структурой здания ЦДОД (минимальная площадь для двигательной активности и развития движений детей) динамические часы проводятся в музыкальном и спортивном залах.

7.7. Динамические часы планируются воспитателями заранее, и, в необходимый день вносятся в календарные планы образовательной деятельности в соответствии с алгоритмом о проведении динамических часов.

8. Требования к продолжительности прогулки. Режим длительности проведения прогулок на улице

8.1. В течение года прогулки проводятся ежедневно, 2 раза в день. Общая продолжительность прогулки составляет 3 - 4 часа.

8.2. Для достижения оздоровительного эффекта в летний период в режиме дня предусматривается максимальное пребывание детей на свежем воздухе с перерывами для приема пищи и сна, утренний приём детей ведётся на улице.

8.3. Проведение прогулок в зимний период регламентируется графиком определения погодных условий для установления возможности отмены прогулок на улице с воспитанниками ЦДОД. Длительность прогулки на улице сокращается при температуре воздуха ниже 15⁰ С и скорости ветра более 7 м/с.

8.4. График определения погодных условий для установления возможности отмены прогулок на улице с воспитанниками:

t воздуха	скорость ветра	возрастные группы			
		младшая группа	средняя группа	старшая группа	подготовительная группа
минус 15-20	до 7 м/с	время прогулки сокращается до 30 мин.		время прогулки сокращается до 40 мин.	в полном объеме
	более 7 м/с	прогулка отменяется		время прогулки сокращается	

8.5. График определения погодных условий для установления возможности отмены прогулок на улице с воспитанниками доводится до сведения родителей и размещается на информационных стендах всех возрастных групп ЦДОД.

8.5. В зимний период прогулки на воздухе проводятся 2 раза в день в первую половину дня – до обеда, во вторую половину дня после дневного

сна или перед уходом детей домой. В летний период добавляется утренний приём на участке.

8.6. В зависимости от погодных условий двигательная деятельность детей на воздухе может быть различной интенсивности, чтобы дети не переохлаждались или не перегревались. Всё это необходимо продумывать воспитателю перед выходом на прогулку, ориентируясь на конкретные метеоусловия.

8.8. Нельзя допускать, чтобы на прогулке дети находились длительное время без движений. Особого внимания требуют дети с пониженной активностью, малоинициативные, их следует вовлекать в подвижные игры.

8.9. Особенности организации двигательной активности на прогулке в зимний период:

- в холодный период года воспитателю необходимо следить за тем, чтобы дети дышали носом. Носовое дыхание содействует формированию у детей умения правильно дышать, предупреждает заболевания носоглотки;

- при низких температурах воздуха нецелесообразно организовывать игры большой подвижности, так как они приводят к форсированию дыхания, когда дети начинают дышать ртом.

9. Ответственность

9.1. В соответствии с законодательством Российской Федерации воспитатель, помощник воспитателя несет ответственность за:

- жизнь и здоровье детей, нарушение их прав и свобод;
- некачественное проведение прогулки;
- несоответствие применяемых форм и методов в организации прогулки возрастным психофизическим особенностям детей;
- сохранность выносного материала.

9.2. За неисполнение или ненадлежащее исполнение без уважительных причин должностных обязанностей, инструкций по охране труда, по организации охраны жизни и здоровья детей на прогулке, инструкции по организации прогулок и экскурсий с детьми, воспитатель, помощник воспитателя несет дисциплинарную ответственность в порядке, определенном трудовым законодательством Российской Федерации.

9.3. За применение, в т. ч. однократное, методов воспитания, связанных с физическим и (или) психическим насилием над личностью ребенка, воспитатель освобождается от занимаемой должности, в соответствии с трудовым законодательством Российской Федерации и Законом Российской Федерации «Об образовании»

АЛГОРИТМ ДЕЙСТВИЙ **при обнаружении самовольного ухода воспитанника** **(воспитанников) с территории ЦДОД**

1. При обнаружении самовольного ухода воспитанника воспитатель должен незамедлительно принять меры к его розыску:

- сообщить родителям (законным представителям);
- сообщить заведующему ЦДОД или лицу, его замещающему, о случившемся;
- опросить детей;
- проверить возможные места нахождения ребенка.

2. Заведующий ЦДОД или лицо, его замещающее обязан:

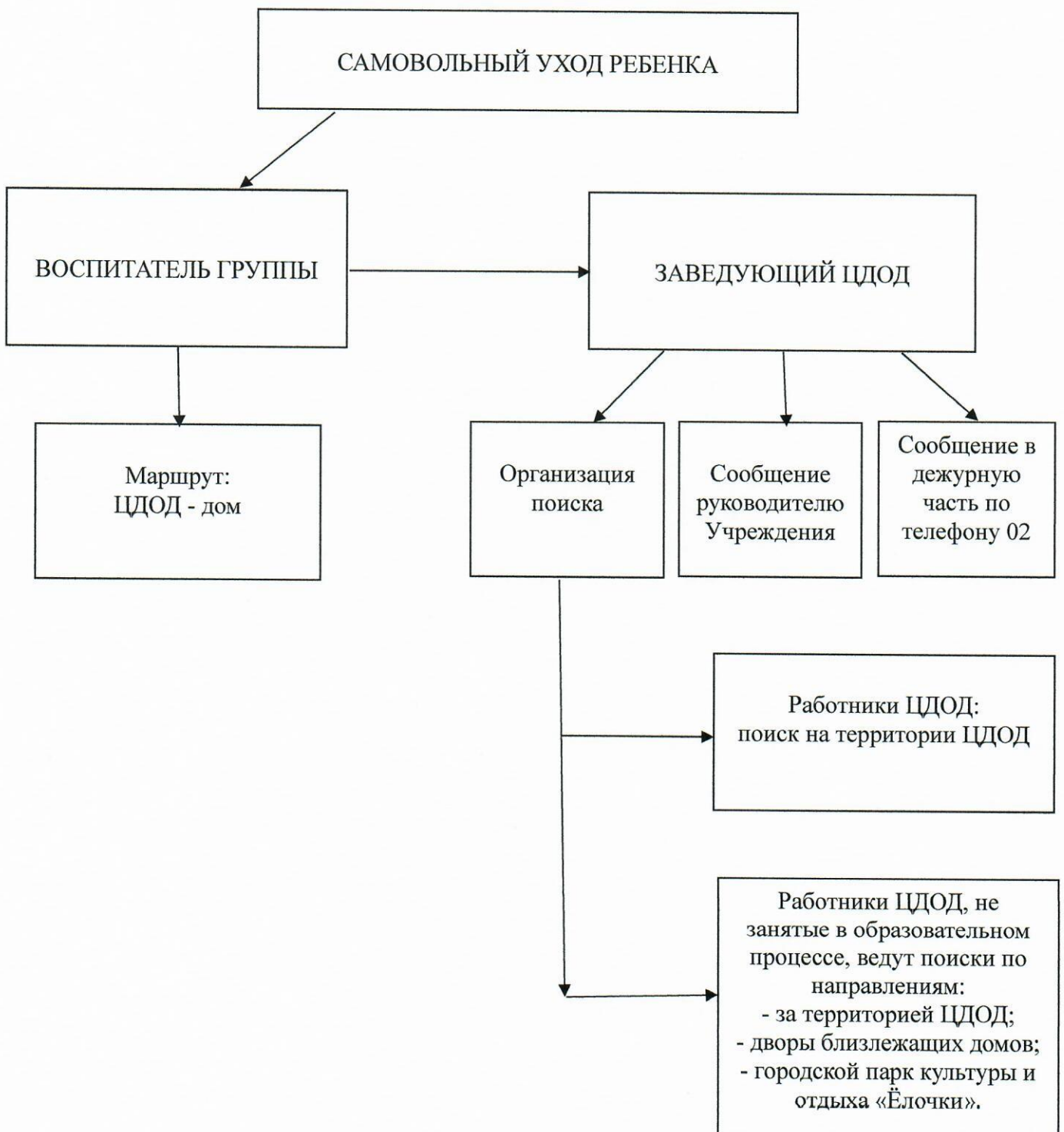
- в случае не нахождения ребенка дома – сообщить в дежурную часть о самовольном уходе по телефону 02;
- сообщить о происшедшем руководителю Учреждения по следующей форме:
 - дата и время самовольного ухода воспитанника;
 - краткое описание места происшествия и обстоятельств, при которых произошел самовольный уход;
 - фамилия, имя убежавшего ребенка;
 - возраст убежавшего ребенка;
 - группа;
 - домашний адрес ребенка;
 - место работы и телефоны родителей (законных представителей) убежавшего ребенка;
 - принятые меры.

3. Руководитель Учреждения должен издать приказ о проведении расследования и назначении комиссии по расследованию данного конкретного случая.

4. В случае возвращения ребенка в ЦДОД с ним проводится индивидуально-профилактическая работа, которая включает:

- осмотр ребенка (в случае необходимости – оказание ему первой медицинской помощи);
- проведение психодиагностического анализа эмоционального состояния ребенка.

СХЕМА ДЕЙСТВИЙ
при обнаружении самовольного ухода воспитанника
(воспитанников) с территории ЦДОД



Алгоритм действий при несчастных случаях на прогулке с воспитанником ЦДОД

п/п	мероприятия	исполнитель
1	<p>В случае, если травма произошла во время прогулки, воспитатель собирает детей по списку, отводит в ЦДОД, передает по количеству помощнику воспитателя. Травмированного ребенка передает медработнику.</p> <p>В случае невозможности завести всех детей в помещение воспитатель передает детей по количеству другому воспитателю, гуляющему на близлежащем участке, либо созванивается по сотовой связи с помощником воспитателя и вызывает его на участок, затем отводит травмированного ребенка медработнику.</p>	педагог
2	<p>Оказание первой помощи Оценка ситуации</p>	медработник
3	Решить вопрос о необходимости вызова скорой помощи	медработник
4	Сообщить администрации ЦДОД	педагог
5	Вызов скорой помощи (если необходимо)	медперсонал
6	Сообщить родителям или законным представителям	Педагог или медработник
7	Определить лицо из числа работников образовательного ЦДОД сопровождающим или пригласить в качестве сопровождения - родителей	руководитель медработник
8	Зарегистрировать травму в журнале травматизма	медработник
9	Организация работы по устранению травмоопасного фактора	администрация